



## Mazda3 BK – świadomy zakup <sup>v4</sup>

by [akostarek](#)

### Spis treści

1.	Wstęp .....	3
2.	Poszukiwanie ofert.....	3
3.	Historia modelu .....	3
4.	Dane techniczne.....	4
5.	Identyfikacja .....	6
5.1.	Jak rozpoznać „anglika”? .....	6
5.2.	Wersja nadwozia, lifting .....	7
5.3.	Pakiet Aero.....	9
5.4.	Limitowana wersja Kintaro .....	9
5.5.	Wnętrze samochodu .....	10
5.6.	Wersja wyposażenia .....	11
5.7.	Numer VIN .....	12
6.	Wyposażenie.....	14
6.1.	Przednie reflektory ksenonowe .....	14
6.2.	Elektroniczny układ stabilizujący tor jazdy – DSC (inna nazwa ESP).....	14
6.3.	Światła przeciwmgłowe .....	15
6.4.	Podgrzewane przednie fotele .....	15
6.5.	Klimatyzacja .....	16
6.6.	Komputer pokładowy .....	17
6.7.	Tempomat.....	17
6.8.	MP3.....	18
6.9.	Czujniki deszczu i zmierzchu .....	18
6.10.	System nawigacji .....	18

<b>7.</b>	Na co zwrócić uwagę przed zakupem?.....	19
<b>7.1.</b>	Cena i pochodzenie .....	19
<b>7.2.</b>	Szyby .....	20
<b>7.3.</b>	Podkładka pod tablice rejestracyjną.....	20
<b>7.4.</b>	Kierownica.....	20
<b>7.5.</b>	Zderzaki.....	21
<b>7.6.</b>	Korozja .....	22
<b>7.7.</b>	Lakier .....	22
<b>7.8.</b>	Naklejka na pasie przednim .....	22
<b>7.9.</b>	Kolory lakierów i wnętrza .....	22
<b>7.10.</b>	Sprawdzenie samochodu w ASO .....	26
<b>8.</b>	Zakończenie .....	26

## 1. Wstęp

Zgodnie z obietnicą złożoną na forum, postanowiłem opracować mały poradnik, który będzie zawierał sporo informacji przydatnych przy zakupie używanej Mazdy3 BK. Dodam, że większość informacji tu zawartych zdobyłem za pośrednictwem forum [MazdaSpeed](#), znacznie ułatwiło mi to wybór odpowiedniego samochodu. W poradniku nie będę przedstawiał ogólnych zasad i praktyk stosowanych przy zakupie używanego samochodu – takich poradników i artykułów w sieci jest mnóstwo. Mam zamiar skupić się na typowych dla tego modelu szczegółach, które często mogą ułatwić identyfikację nieścisłości w opisach ogłoszeń.

## 2. Poszukiwanie ofert

Należy pamiętać, że oficjalna sprzedaż samochodów marki Mazda w Polsce rozpoczęła się dopiero w czerwcu 2008 roku. Z tego powodu większość samochodów wyprodukowanych przed 2008 jest sprowadzanych do Polski przez handlarzy. Najczęściej samochody ściągane są z Niemiec, Włoch, Francji, Belgii, Holandii, Austrii i Hiszpanii. Należy jednak pamiętać, że wraz ze wzrostem odległości rosną też koszty, nawet jeśli nie widać tego po cenie w ofercie.

Ogłoszenia z kraju można znaleźć na popularnych polskich serwisach z ogłoszeniami motoryzacyjnymi jak [otomoto](#) czy dział [moto w gratka.pl](#). W przypadku serwisów zagranicznych najpopularniejsze to [mobile.de](#) i [autoscout24](#) (strony z polskim interfacem). Warto też przejrzeć oferty z [niemieckich salonów Mazdy](#) – niestety ceny często nie są tak przystępne. Upatrzone ogłoszenie można zamieścić na forum w dziale Kupuję Mazdę!, często forumowicze oceniają stan auta i zgodność opisu z rzeczywistością. W niektórych przypadkach można nawet liczyć na szybkie oględziny samochodu przez forumowicza mieszkającego w pobliżu.

Dość pewnym źródłem mogą też się okazać [ogłoszenia na forum](#), często użytkownicy sprzedający samochód najpierw zamieszczają ogłoszenie na forum.

## 3. Historia modelu

Model Mazda3 zastąpił we wrześniu 2003 roku serię 323, która była produkowana od 1977 roku. W 2004 roku do nadwozia Sport (typu hatchback) dołączył sedan, wprowadzono również silnik Diesla konstrukcji koncernu PSA Peugeot Citroën. W połowie 2005 roku delikatnie zmodyfikowano ofertę, zmieniono tylne światła, dodatkowo silnik diesla 1.6 o mocy 109KM były od tej pory wyposażany w filtr cząstek stałych ([FAP](#)) i spełniał normę emisji spalin EURO4. W ofercie pojawiła się również słabsza, 90 konna odmiana silnika diesla o pojemności 1,6, która nie posiada filtra cząstek stałych, oraz turbosprężarki o zmiennej geometrii. W roku 2006 model został poddany liftingowi, zmieniono zderzaki, tylne światła, do oferty wprowadzono także silnik wysokoprężny o pojemności [2 litrów](#) – jest to konstrukcja własna Mazdy, którą wyposażono w filtr cząstek stałych DPF. Od tej pory samochody ze 150 konnym silnikiem spalinowym 2.0 MZR były wyposażane w sześciu stopniową skrzynię biegów. Lifting objął także wnętrze trójki, drobne zmiany wynikały jednak głównie ze względów praktycznych i estetycznych. Oprócz zmian w ofercie podwyższono standard wyposażenia oraz nieco poprawiono wyciszenie wnętrza. W roku 2009 zaprezentowano drugą generację trójki.

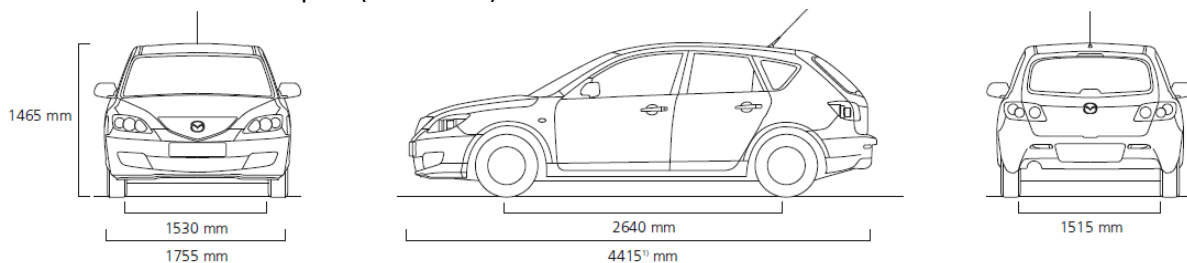
Przydatny może się również okazać [artykuł](#) dotyczący Mazdy3 opublikowany na stronie [moto.pl](#).

#### 4. Dane techniczne

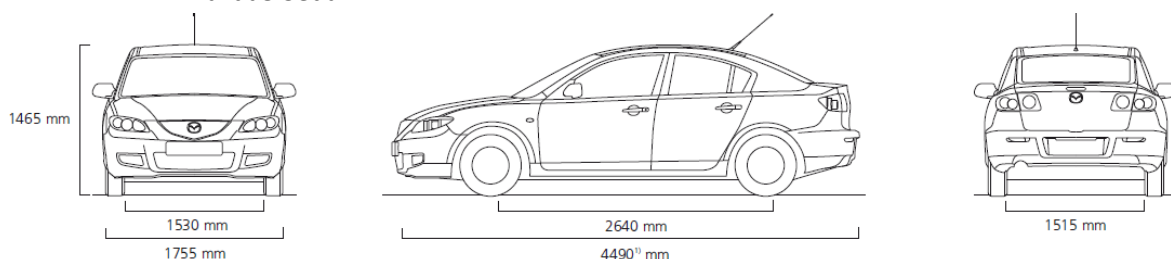
Wszelkie dane techniczne wraz z możliwymi konfiguracjami jednostek napędowych i wyposażenia można znaleźć w broszurach informacyjnych Mazdy dostępnych [tutaj](#) w formacie PDF.

Wymiary:

- Mazda3 Sport (hatchback)



- Mazda3 Sedan:



Kilka informacji o najpopularniejszych jednostkach napędowych:

- **Benzynowe 1.6 MZR „Z6” i 2.0 MZR „LF”:**
  - Silniki czterocylindrowe, czterosuwowe, rzędowe (MZR).
  - Aluminiowy kadłub i głowica cylindrów.
  - Dwa górne wałki rozrządu (DOHC).
  - Układ zaworów w kształcie litery ‘V’, wałki rozrządu o zredukowanej masie umieszczone w głowicy.
  - S-VT (Sequential Valve Timing) system płynnie regulowanych faz rozrządu (zawory ssące).
  - VIS (Variable-Induction-System), system zmiennej długości kanałów dolotowych (nie występuje w silniku 1.4 I MZR).
  - Silnik umieszczony poprzecznie przed przednią osią.
  - 4 zawory na cylinder.
  - Wielopunktowy wtrysk paliwa.
  - **1.6 MZR** o poj. 1598 cm<sup>3</sup>, osiągający moc 77 kW (105 KM) przy 6000 obr/min i moment obrotowy 145 Nm przy 4000 obr/min.
  - **2.0 MZR** o poj. 1999 cm<sup>3</sup>, osiągający moc 110 kW (150 KM) przy 6500 obr/min i moment obrotowy 187 Nm przy 4000 obr/min.

- **1.6 MZ-CD „Y6”:**
  - Czterocyldrowy, szesnastozaworowy silnik rzędowy o poj. 1560 cm<sup>3</sup>, rozrząd DOHC, montowany z przodu, osiągający moc 80 kW (109 KM) przy 4000 obr/min i moment obrotowy 240 Nm przy 1750 obr/min.
  - Układ wtryskowy typu Common Rail z wielofazowym wtryskiem (BOSCH EDC16).
  - Elektronicznie sterowany system doładowania powietrza z turbosprężarką o zmiennej geometrii (VTG) z funkcją „Overboost” – chwilowy wzrost momentu obrotowego silnika o 20 Nm.
  - Filtr cząstek stałych FAP (od połowy 2005r).
- **2.0 MZR-CD „RF-Turbo”:**
  - Czterocyldrowy, szesnastozaworowy silnik rzędowy o poj. 1998 cm<sup>3</sup>, rozrząd DOHC, montowany z przodu, osiągający moc 105 kW (143 KM) przy 3500 obr/min i moment obrotowy 360 Nm przy 2000 obr/min.
  - Układ wtryskowy Common Rail drugiej generacji produkcji DENSO.
  - System doładowania powietrza z turbosprężarką o zmiennej geometrii (VTG)
  - Filtr cząstek stałych DPF.

Początkowo w ofercie znajdował się również silnik 1.4, powszechna jest jednak opinia, że jest to zbyt słaby silnik dla tego samochodu, spalanie przy przeciążonym silniku 1.4 może być zbliżone do tego przy silniku 1.6. Na niektórych rynkach po liftingu dostępny był również silnik diesla o pojemności 1.6 i mocy 90 KM. Mniejsza moc wynika w znacznej mierze z zastosowania turbosprężarki o stałej geometrii i mniejszego intercooler’a.

Najpopularniejsze silniki wśród użytkowników to 1.6 MZR i 1.6 MZ-CD. Długo można by dywagować nad zaletami i wadami tych jednostek napędowych. Silnik benzynowy jest prostszą i mniej awaryjną jednostką, natomiast turbo diesel produkcji koncernu PSA potrafi zaskoczyć elastycznością jak na tak małą pojemność. Głównym kryterium podczas wyboru silnika powinno być przeznaczenie samochodu. Jeżeli planujemy pokonywać do 15 000 km rocznie należy raczej skupić się na silnikach benzynowych. W przypadku 1.6 MZ-CD w połowie roku 2005 zaczęto montować [filtr cząstek stałych FAP](#), co pozwoliło uzyskać normę emisji spalin EURO IV. Niestety rozwiązanie to nie sprawdza się w typowo miejskiej jeździe, w efekcie może powodować spore wydatki. Silniki koncernu PSA były montowane w [wielu modelach](#) Forda, Citroena, Peugeota, Volvo, Mini czy nawet Suzuki, należy więc też odnieść liczbę opisywanych w sieci awarii do ilości jeżdżących z tym silnikiem pojazdów. Przed wyborem silnika należy się zastanowić przy jakich przebiegach spalanie mniejsze o [2,5 l/100km](#) będzie w stanie pokryć koszty ewentualnych napraw. Dla kierowców lubiących dynamiczną jazdę dobrym wyborem może być silnik 2.0 MZR, który pomimo sporo większej mocy potrafi spalić niewiele więcej niż jego mniejszy brat. W samochodach sprowadzanych z USA często można spotkać wolnossący silnik benzynowy o pojemności [2.3l](#) i mocy 138 KM osiąganą przy 6000 obr/min.

Mazda3 zbudowana jest na płycie podłogowej Forda Focusa MK2, według wielu osób było to najlepsze zawieszenie w klasie kompakt w tamtych czasach. Z przodu zastosowano niezależne zawieszenie z kolumnami McPhersona, trójkątnymi wahaczami, sprężynami śrubowymi o progresywnej charakterystyce działania, oraz stabilizatorem przechyłu. Tylne zawieszenie to wielowahaczowa oś w układzie „E” z amortyzatorami i sprężynami śrubowymi o progresywnej charakterystyce działania oraz drążkiem stabilizatora.

## 5. Identyfikacja

Często w ofertach można znaleźć informacje o „limitowana wersja SPORT”, podgrzewanej przedniej szybie, elektrycznie składanych lusterkach czy dwustrefowej klimatyzacji. Większość tych opisów jest błędnych lub wyposażenie takie nie było w ogóle montowane w tym modelu. Świadomość tego może pomóc w negocjacji ceny, pozwala też z grubsza ocenić podejście i rzetelność sprzedającego.

### 5.1. Jak rozpoznać „anglika”?

Często można się spotkać z ofertami o dość atrakcyjnych cenach, warto wtedy sprawdzić, czy samochód nie jest sprowadzony z Wielkiej Brytanii. „Przekładki” przed sprzedażą najczęściej wykonywane są z uwzględnieniem tylko czasu i kosztów. Poniżej przedstawiam kilka szczegółów, które mogą ułatwić identyfikację samochodu po przekładce kierownicy na lewą stronę:

- Oznaczenie TS na tylnej klapie:



- Uchwyt nad drzwiami po stronie kierowcy.
- Sygnał dźwiękowy ostrzegający o włączonych światłach po otwarciu drzwi pasażera.
- Sygnał dźwiękowy i kontrolka informująca o nie zapięciu pasów po stronie pasażera (tylko w modelach przed liftingiem).
- Tylne światło przeciwmgłowe po prawej stronie (w PL musi być po lewej).
- Dekodery VIN Mazdy dostępne w internecie najczęściej wyświetlają błąd przy próbie odczytania informacji dotyczących pojazdu.
- Spalanie wyświetlane jest w l/mil.

Więcej informacji można znaleźć w [tym](#) wątku.



## 5.2. Wersja nadwozia, lifting

### Nadwozie typu SEDAN – BK12

Przed liftingiem:



Po liftingu:



### Nadwozie SPORT (typu HATCHBACK) BK14

Przed liftingiem:



Po liftingu:



Niektórzy jako lifting traktują też modyfikacje w połowie 2005 roku. Zmieniono wtedy tylne światła, zmieniono kluczyk na składany, wprowadzono filtr cząstek stałych w dieslu 1.6 oraz dokonano kilka innych mniej istotnych zmian. Osobiście traktowałbym to bardziej jako przystosowanie oferty do potrzeb rynku i tworzeniu spójnego wizerunku firmy niż lifting. Dodatkowo żadne katalogi części, broszury i czasopisma nie traktują tych zmian jako lifting. Różnice w wyglądzie poszczególnych światła widoczne są na poniższych zdjęciach:

- Czerwone światła, montowane do połowy 2005r.



- Przezroczyste światła, montowane od połowy 2005r do połowy 2006r.



- Światła po liftingu w połowie 2006r.



- Światła LEDowe, montowane wersji wyposażenia TOP od początku produkcji (tylko wersja nadwozia SPORT - Hatchback).



W różnych krajach poszczególne wersje mogły różnić się nie tylko nazwą, ale również wyposażeniem. Powstawały też promocyjne i specjalne wersje limitowane jak Kintaro czy Active+.

Osobnym zagadnieniem jest wersja MPS z silnikiem 2.3 Turbo, w kraju samochody te pojawiają się sporadycznie. Zainteresowani mogą znaleźć sporo przydatnych informacji na forach poświęconym modelom MPS, jak np. [mazdamps.pl](http://mazdamps.pl).



### 5.3. Pakiet Aero

W ofercie Mazdy znalazł się też specjalny pakiet aerodynamiczny [Aero / GTA](#) (EU/US,CA), w skład którego wchodziły zderzaki, lakierowany grill, nakładki na progi, spojler dachowy i 17" obręcze. Wersję GTA od Aero odróżniają chyba wyłącznie kolory odbłasków tylnego zderzaka – w GTA są czerwone.

Wygląd samochodu z tym pakietem przed liftingiem (zmiany w sedanie są analogiczne):



### 5.4. Limitowana wersja Kintaro

Najprawdopodobniej od połowy 2007 roku w ofercie pojawiła się specjalna, limitowana wersja nazywana **Kintaro**. Od wersji bazowej odróżnia ją:

- Obniżone zawieszenie Eibach,
- Nieco zmienione zderzaki i grill, lakierowane w kolorze nadwozia,
- Tylne spojler i nakładki na progi,
- 17" obręcze ze stopów lekkich,
- Sportowe nakładki na pedały i końcówka wydechu,
- Gałka zmiany biegów, końcówka dźwigni hamulca ręcznego, panele drzwi pod sterowanie szybami i obwódki nawiewów wykończone na wysoki połysk.

Zdjęcie samochodu, więcej w niemieckiej [broszurze informacyjnej](#):



## 5.5. Wnętrze samochodu

- Wnętrze samochodów **przed liftingiem**:



- Wnętrze samochodów **po liftingu**, numerami zaznaczono najistotniejsze zmiany:



Główne zmiany polegały na zastąpieniu plastików przy sterowaniu szybami, sterowaniu na kierownicy i desce. Zmieniono także zegary i gałkę zmiany biegów. Ramka głośników (2) w tym kolorze występowała również w samochodach w wersji wyposażenia TOP przed liftingiem.

## 5.6. Wersja wyposażenia

W zależności od kraju pochodzenia i roku produkcji poszczególne wersje wyposażenia mogą się od siebie różnić. Najlepszym źródłem informacji w tym przypadku są broszury informacyjne Mazdy, w których przedstawiono dokładne informacje na temat wyposażenia, kolorów nadwozia, obręczy i możliwych konfiguracji. Podczas poszukiwań zgromadziłem broszury w wersji elektronicznej z krajów, z których najczęściej sprowadza się używane samochody do Polski, wszystko udostępniłem w PDF [tutaj](#).

W dużym uproszczeniu wyposażenie standardowe w zależności od wersji:

- Wersja „**Comfort**”:
  - zintegrowany system audio z radiem i 4 głośnikami,
  - trójramienna kierownica regulowana w dwóch płaszczyznach,
  - elektryczne szyby z przodu,
  - elektrycznie regulowane i podgrzewane lusterka boczne,
  - centralny zamek,
  - Regulowane zagłówki,
  - Dzielona tylna kanapa (60/40),
  - Klimatyzacja (opcjonalnie)
  - System ABS z mechanicznym wspomaganie hamowania,
  - EBD - elektroniczny rozdział sił hamowania,
  - System SRS z 6 poduszkami powietrznymi,
  - System mocowania fotelików dziecięcych ISOFIX,
  - Przyciemniane szyby z termoizolacją,
  - Wspomaganie układu kierowniczego,
  - Regulacja wysokości fotela kierowcy.
- Wersja „**Exclusive**” - dodatkowo:
  - Odtwarzacz CD,
  - Skórzana kierownica,
  - Listwy boczne i klamki w kolorze nadwozia,
  - Sterowanie radiem w kierownicy („multimedialna kierownica”),
  - Elektryczne szyby z przodu i z tyłu,
  - Podłokietnik w tylnej kanapie,
  - Obręcze z stopów lekkich (15”),
  - TCS - system kontroli trakcji (odpowiednik ASR),
  - DCS - System dynamicznej kontroli stabilizacji toru jazdy (odpowiednik ESP).

Od połowy 2005r;

  - Dodatkowo w pakiecie „Olympic-Pakiet”: komputer pokładowy, światła przeciwmgielne, 16” obręcze ze stopów lekkich.



- Wersja „**Active**” - dodatkowo:
  - Klimatyzacja automatyczna,
  - Światła przeciwmgielne,
  - Lakier metallic,
  - Komputer pokładowy,
  - 16” obręcze ze stopów lekkich.
- Wersja „**Top**” - dodatkowo:
  - Przednie reflektory ksenonowe z automatyczną regulacją i spryskiwaczami,
  - Tylne światła w technologii LED (wersja SPORT),
  - Czujnik deszczu,
  - Czujnik zmierzchu,
  - 17” obręcze ze stopów lekkich (2.0 I MZR),
  - Tempomat (po liftingu lub wersje US).
- Wyposażenie opcjonalne:
  - Przednie fotele skórzane i podgrzewane,
  - System nawigacji z funkcją Traffic Message Chanel (TMC),
  - System BOSE z 7 głośnikami i 6-płytową zmieniarką CD,
  - Elektrycznie otwierany, szklany dach.

## 5.7. Numer VIN

Warto przed oględzinami pojazdu poprosić sprzedającego o nr nadwozia VIN. W sieci można znaleźć strony, które umożliwiają rozkodowanie z tego numeru podstawowych informacji o samochodzie, takich jak data produkcji, kolor nadwozia, wariant silnika, a nawet podstawowe informacje o wyposażeniu. Informacje te można uzyskać za pomocą tej strony: <http://www.japancars.ru/cat/mazda/>, nr VIN należy wpisać w pierwsze pole formularza. Jeżeli numer VIN jest poprawny, a na stronie widnieje komunikat „**Неизвестный VIN код.**” to najprawdopodobniej mamy do czynienia z samochodem z Wielkiej Brytanii lub USA. Samochody przeznaczone na rynek europejski powinny mieć dodatkowo zapis **ECE**. Warto zwrócić uwagę na kilka szczegółów przed zakupem, historia ku przestrodze [tutaj](#).

Jeśli nr VIN jest prawidłowy otrzymamy szereg informacji, środkowa część tabeli:

- **Дата выпуска** – data produkcji,
- **Внешний цвет** – kolor nadwozia,
- **Внутренний цвет** – wariant tapicerki.

Do podglądu kodów kolorów i wariantów tapicerek odsyłam do [broszur informacyjnych](#). Pozostałe informacje umieszczone po prawej stronie są w języku angielskim, „**W**” oznacza, że znajdziemy to w wyposażeniu pojazdu, „**W/O**” przeciwnie:

- **SUNROOF** – szyberdach,
- **5-SPEED** – liczba biegów,
- **4-DISC** – 4 hamulce tarczowe,
- **DSC** - System dynamicznej kontroli stabilizacji toru jazdy (odpowiednik ESP).



Osoby poszukujące samochodu z silnikiem Diesla **1.6 MZ-CD** powinny zwrócić uwagę na następujące wpisy:

- **HI-POWER** – silnik o mocy 109 KM,
- **LO-POWER** – silnik o mocy 90 KM,
- **EURO4** – w przypadku silnika 109 KM jest niemal pewne, że będzie on wyposażony w filtr cząstek stałych **FAP**. Aby się upewnić należy samodzielnie sprawdzić nr VIN. Jeżeli początek nr VIN to **JMZBK14Y** lub **JMZBK12Y** to samochód posiada FAP.

Nr nadwozia umożliwia także właścicielowi sprawdzenie historii serwisowej samochodu w Elektronicznym Rejestrze Przeglądów (**DSR**). W bazie systemu znajdują się wszystkie samochody wyprodukowane po 1 lipca 2006 roku. Należy jednak pamiętać, że właściciele starszych pojazdów mieli możliwość zastąpienia tradycyjnej książki serwisowej systemem DSR. Po takiej operacji w książce serwisowej powinna pojawić się naklejka zawierająca datę przeniesienia. Wiele dodatkowych informacji o danych z nr VIN można znaleźć w tych wątkach: [1](#) [2](#).

## 6. Wyposażenie

### 6.1. Przednie reflektory ksenonowe

Samochody w wersji TOP posiadały fabryczne reflektory ksenonowe wraz ze spryskiwaczami w zderzaku (foto z lewej) i automatyczną regulacją (brak przycisku do regulacji wysokości świateł zaznaczono na zdjęciu z prawej strony). Jedynym wyjątkiem powinny być samochody przeznaczone na rynek francuski.



Niektóre pojazdy przeznaczone na rynek skandynawski mogą mieć spryskiwacze reflektorów przy zwykłych światłach H7.

### 6.2. Elektroniczny układ stabilizujący tor jazdy – DSC (inna nazwa ESP)

Jeśli samochód jest wyposażony w system DSC, powinno to być widoczne w wykazie z dekodera nr VIN. Dodatkowo na lewo od kierownicy powinien być widoczny przycisk „**DSC OFF**” umożliwiający wyłączenie systemu DSC i TCS. Działanie któregośkolwiek z tych systemów sygnalizowane jest kontrolką.



### 6.3. Światła przeciwmgłowe

Zdarza się, że samochód posiadał fabrycznie przednie światła przeciwmgłowe, które po naprawie zastąpiono zaślepkami. Warto zatem sprawdzić, czy na manetce świateł (z lewej strony) znajduje się pozycja umożliwiająca włączenie tych świateł:



### 6.4. Podgrzewane przednie fotele



Przełącznik od podgrzewania przednich foteli zaznaczono na zdjęciu.

## 6.5. Klimatyzacja

W większości przypadków trójki są wyposażone w klimatyzację, którą włącza się przyciskiem „**A/C**” widocznym na zdjęciach poniżej.

- Klimatyzacja manualna



- Klimatyzacja automatyczna („Climatronic”)

Oprócz innych pokręteł i przycisków można zauważyć także przycisk „**AMB**”, który służy do wyświetlenia temperatury zewnętrznej. W przypadku Mazdy3 nie była dostępna klimatyzacja dwustrefowa.





### 6.6. Komputer pokładowy

W przypadku samochodów wyposażonych w komputer pokładowy pod wyświetlaczem znajdziemy przycisk „INFO” zaznaczony na zdjęciu. Służy on do przełączania pomiędzy poszczególnymi informacjami wyświetlanymi przez komputer z lewej strony wyświetlacza.



Czasami istnieje możliwość odblokowania komputera pokładowego w samochodach bez przycisku „INFO”. Więcej o tym można przeczytać w [tym](#) temacie.

### 6.7. Tempomat

Tempomat najczęściej spotykany jest w samochodach po liftingu i pojazdach sprowadzanych zza oceanu, gdzie często występował w modelach przed liftingiem z silnikiem 2.3l. Przyciski służące do jego obsługi zamontowano z prawej strony kierownicy:



#### 6.8. MP3

Niestety nie wszystkie Mazdy3 posiadają odtwarzacz CD obsługujący format MP3. Samochody posiadające odtwarzacz z taką funkcją powinny posiadać napis „MP3” z lewej strony:



Jeśli komuś wyjątkowo doskwierałby brak MP3 w fabrycznym odtwarzaczu, to powinien poczytać o „xCarLink”. Jest to urządzenie podłączane do oryginalnego radia przy pomocy złącza dla zmieniarzki, dzięki czemu zachowuje się funkcjonalność przycisków multimedialnych podczas odtwarzania MP3. Więcej opinii można przeczytać między innymi [tutaj](#).

#### 6.9. Czujniki deszczu i zmierzchu

Było to standardowe wyposażenie w wersji TOP, oznaką posiadania czujnika zmierzchu jest pozycja **AUTO** na manetce świateł (lewa strona). W przypadku obecności czujnika deszczu pozycja **AUTO** powinna znajdować się na manetce wycieraczek (prawa strona).

#### 6.10. System nawigacji

Istniała możliwość doposażenia samochodu w zintegrowany system nawigacji z wyświetlaczem i odtwarzaczem DVD. Niestety, standardowo nie zawiera on polskich map, a odtwarzacz DVD w schowku służy jedynie do odczytu map z płyty. Więcej można przeczytać w [tym](#) wątku.



## 7. Na co zwrócić uwagę przed zakupem?

W kilku punktach przedstawię rzeczy, które warto sprawdzić przed zakupem samochodu. Nie brakuje na forum osób, które dopiero po zakupie dowiadują się, że ich samochód był cały malowany, miał cofnięty licznik, lub został sprowadzony po wypadku z USA jako samochód na części.

### 7.1. Cena i pochodzenie

Większość samochodów sprowadzanych jest do kraju przez handlarzy. Ceny samochodów za granicą są dość zbliżone do tych krajowych, należy jednak doliczyć do nich koszty sprowadzenia i zarobek handlarza. Z tego powodu radzę omijać te największe okazje, bo najprawdopodobniej są to samochody po poważnych wypadkach, naprawiane byle taniej w kraju. Najlepiej podczas poszukiwań przeglądać ceny samochodów za granicą, wielu forumowiczów sprowadziło sobie samochód z pominięciem handlarzy. Zainteresowani powinni też znaleźć na forum osoby, które pomagają w sprowadzeniu samochodu. Jest to dość pewny sposób, jednak trzeba się liczyć z tym, że nasi zachodni sąsiedzi nie oddają dobrych samochodów za pół darmo. Warto też [sprawdzić datę pierwszego wystawienia ogłoszenia](#), często niektóre samochody pomimo okazyjnej ceny nie potrafią znaleźć nowego właściciela przez pół roku.

W przypadku samochodów z USA obowiązkowo powinno się sprawdzić historię samochodu w rejestrze **Carfax** – większość samochodów sprowadzanych zza oceanu to wraki nie zakwalifikowane do naprawy. W przypadku samochodów zarejestrowanych w Belgii warto zainteresować się certyfikatem przebiegu [Car-pass](#).

Średnie ceny z bazy ogłoszeń otomoto można sprawdzić na [tej stronie](#). Ceny z lutego 2013:

rok	benzyna			diesel			liczba ofert
	min	śr	max	min	śr	max	
<a href="#">2009</a>	<a href="#">30 000</a>	<a href="#">39 198</a>	<a href="#">44 999</a>	<a href="#">19 800</a>	<a href="#">35 867</a>	<a href="#">43 900</a>	<a href="#">10 »</a>
<a href="#">2008</a>	<a href="#">25 900</a>	<a href="#">29 183</a>	<a href="#">35 900</a>	<a href="#">23 500</a>	<a href="#">27 367</a>	<a href="#">35 000</a>	<a href="#">18 »</a>
<a href="#">2007</a>	<a href="#">23 700</a>	<a href="#">28 899</a>	<a href="#">44 900</a>	<a href="#">1</a>	<a href="#">23 651</a>	<a href="#">30 900</a>	<a href="#">32 »</a>
<a href="#">2006</a>	<a href="#">22 800</a>	<a href="#">25 900</a>	<a href="#">28 700</a>	<a href="#">22 300</a>	<a href="#">24 587</a>	<a href="#">26 990</a>	<a href="#">20 »</a>
<a href="#">2005</a>	<a href="#">20 900</a>	<a href="#">24 561</a>	<a href="#">41 200</a>	<a href="#">16 800</a>	<a href="#">21 329</a>	<a href="#">26 900</a>	<a href="#">34 »</a>
<a href="#">2004</a>	<a href="#">15 000</a>	<a href="#">19 497</a>	<a href="#">24 900</a>	<a href="#">1</a>	<a href="#">18 726</a>	<a href="#">23 999</a>	<a href="#">47 »</a>
<a href="#">2003</a>	<a href="#">18 700</a>	<a href="#">18 950</a>	<a href="#">19 400</a>	-	-	-	<a href="#">4 »</a>

Osobiście zalecam trzymanie się cen bliżej średniej, a samochody tańsze o kilkadziesiąt procent od dobrych egzemplarzy omijać szerokim łukiem przy braku odpowiedniej wiedzy i narzędzi pozwalających na dokładne sprawdzenie samochodu. Dla ludzi szukających prawdziwych okazji polecam przeczytać te dwa wątki: [1](#), [2](#). Chyba lepiej kupić pewny samochód o rok starszy, niż liczyć, że naszej cenowej okazji nigdy nie przytrafi się żaden wypadek ?

## 7.2. Szyby

Z fabryki Mazda3 wyjeżdżała z szybami produkcji „**SAINT GOBAIN**”. Na samym dole nadruku na szybie powinien znajdować się numer, który oznacza ostatnią cyfrę roku produkcji szyby. Szyba nie powinna być młodsza od samochodu (zdarza się, że samochód z 2005 roku ma niektóre szyby z 2004 itp.)

## 7.3. Podkładka pod tablice rejestracyjną

Czasami w samochodach uderzonych w przód nie ma oryginalnej podkładki pod tablicę rejestracyjną:



Brak podkładki powinien jednak co najwyżej wzbudzić podejrzliwość, gdyż często podczas importu z tablicami dzieją się różne dziwne rzeczy.

## 7.4. Kierownica

Jest to element który dość szybko zużywa się w pojeździe, można zatem na podstawie jej stanu określić z grubsza przebieg pojazdu. Należy jednak pamiętać, że na tempo zużycia takich elementów wpływa wiele czynników jak nawyki kierowcy, sposób użytkowania pojazdu, prawidłowa pielęgnacja i wiele więcej. Warto też dokładnie sprawdzić, czy kierownica pasuje do reszty wyposażenia, jeśli samochód posiada podstawowe wyposażenie to kierownica najprawdopodobniej będzie poliuretanowa (zdjęcia po lewej). Samochody z wyższym pakietem wyposażenia posiadają zazwyczaj kierownicę skurzaną (zdjęcie po prawej).





Należy też dobrze przyrzeć się plastikowej osłonie poduszki, wszelkie niedopasowania kształtu, koloru czy logo mogą świadczyć o wymianie tego elementu. W ogłoszeniach kilka razy pojawiły się też zamienniki tych zaślepek, charakteryzowały się one brakiem 6 nacięć na obwodzie wokół logo.

Jeśli kierownica jest mocno wytarta, nie tylko lekko przetarta w miejscach łączenia materiału, a sprzedający deklaruje przebieg rzędu 80 000 km, to powinniśmy ograniczyć zaufanie do sprzedawanego modelu.

#### 7.5. Zderzaki

Oprócz spasowań i odcieni należy zwrócić uwagę na dwie rzeczy:

- Wersja zderzaka pasuje do reszty nadwozia – zdarza się, że samochód po lifcie jest naprawiany na szybko i montuje się w nim zderzak sprzed liftingu.
- Czarne plastiki powinny być czarne. Często podczas malowania nie zabezpiecza się dolnej listwy i maluje ją w kolorze zderzaka (foto górne), a powinna ona być czarna (foto dolne).



### 7.6. Korozja

Niestety przed zakupem danego egzemplarza (przed liftowego) należy dokładnie przyjrzeć się w jakim stanie są tylne nadkola, progi i wewnętrzne, dolne krawędzie drzwi. Dla samochodów sprzed liftingu w połowie 2006 roku prowadzona była akcja serwisowa, która miała poprawić nieprawidłowe zabezpieczenie tylnych nadkoli. Niektóre samochody, w których już pojawiła się korozja mogły zostać naprawiane. Należy też zwrócić uwagę na stan podwozia, samochody, których właściciele nie zadbali o odpowiednie zabezpieczenie mogą mieć problem z rdzawym nalotem. Warto przeczytać [ten](#) wątek na forum.

### 7.7. Lakier

Ze względu na ekologię wycofano lakiery na bazie ołowiu, niestety lakier w Maździe3 nie jest zbyt trwały, jeśli oglądany samochód nie posiada żadnych odprysków i zadrapań to najprawdopodobniej był niedawno malowany. Grubość oryginalnego lakieru powinna zawierać się w zakresie od 80 do 120  $\mu\text{m}$ .

### 7.8. Naklejka na pasie przednim

Na pasie przednim (widocznym po dźwignięciu maski) powinna znajdować się biała pomarańczowa naklejka ostrzegająca o wentylatorze. W przypadku wymiany pasa przedniego najczęściej nie nakleja się nowej naklejki. Pas przedni jest stosunkowo podatny na uszkodzenia nawet przy niewielkich stłuczkach, więc nie należy od razu skreślać takiego samochodu, powinno to jednak wzbudzić naszą podejrzliwość.



### 7.9. Kolory lakierów i wnętrza

Załączam również dwa zdjęcia pochodzące z katalogów mazdy, które prezentują dostępne lakiery i wnętrza. Pragnę również zaznaczyć, iż wszelkie opcje wyposażenia mogły różnić się nieznacznie w zależności od rynku.

## Kolory i wnętrza przed liftingiem:

Kolory tapicerki	Comfort	Exclusive		Active		Top		
Tapicerka	'Regatta'	'Rally' <sup>1)</sup>	'Rally' <sup>1)</sup>	'Rally' <sup>1)</sup>	'Rally' <sup>1)</sup>	'Race' <sup>1)</sup>	'Race' <sup>1)</sup>	Leder <sup>2)</sup>
Kolor wnętrza	Szary	Niebieski/ Czarny	Czerwony/ Czarny	Niebieski/ Czarny	Czerwony/ Czarny	Niebieski/ Czarny	Czerwony/ Czarny	Czarny
Kod koloru wnętrza	BP4	BP5	BP3	BP5	BP6	BP7	BP8	BP9

Kolory lakieru	Kod koloru							
Purweiß	A4D	•	•	•	•	•	•	•
Montecarlo gelb <sup>3)</sup>	A4J	•	•	–	•	–	•	•
Granitschwarz Metallic	16W	•	•	•	•	•	•	•
Papugraug Metallic	28B	•	•	•	•	•	•	•
Stratoblau Metallic	25E	•	•	–	•	–	•	•
Tornadorot Metallic	27A	•	–	•	–	•	•	•
Mystikgrün Metallic	27C	•	•	•	•	•	•	•
Titangrau Metallic	29Y	•	•	•	•	•	•	•
Montrealblau Metallic	27B	•	•	–	•	–	•	•
Champagnersilber Metallic	24E	•	•	•	•	•	•	•
Satinsilber Metallic	22V	•	•	•	•	•	•	•

• = Zestawienie możliwe, – = Zestawienie niemożliwe

<sup>1)</sup> w zależności od koloru nadwozia

<sup>2)</sup> Skórzany podłokietnik i dźwignia zmiany biegów

<sup>3)</sup> Tylko Mazda3 Sport



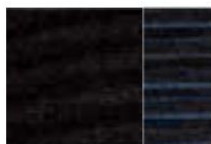
'Regatta' Stoff Grau (BP4)



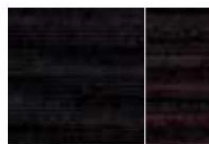
'Rally' Stoff Blau/Schwarz (BP5)



'Rally' Stoff Rot/Schwarz (BP6)



'Race' Stoff Blau/Schwarz (BP7)



'Race' Stoff Rot/Schwarz (BP8)



Leder<sup>2)</sup> Schwarz (BP9)



Purweiß (A4D)



Montecarlo gelb (A4J)



Granitschwarz Metallic (16W)



Papugraug Metallic (28B)



Stratoblau Metallic (25E)



Tornadorot Metallic (27A)



Mystikgrün Metallic (27C)



Titangrau Metallic (29Y)



Montrealblau Metallic (27B)



Champagnersilber Metallic (24E)



Satinsilber Metallic (22V)

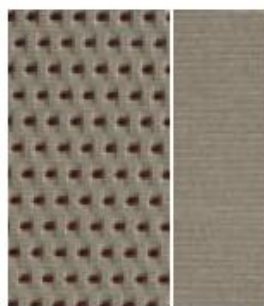
## Po liftingu:



Tkanina szara (Comfort)



Tkanina czarna / ciemnoszara  
(Exclusive)



Tkanina piaskowa (Exclusive)



Tkanina czarna (Sport)

Tkanina czarna (Sport)

Model	Comfort	Exclusive	Exclusive	Sport
Tapicerka	Szara	Piaskowa	Czarna / Ciemnoszara	Czarna
Kolor wykończenia	Szary	Czarny	Czarny	Czarny

### Lakiery jednolite

Arctic White	(A4D)	■	■	■	■
True Red	(A4A)	■	■	■	■

### Lakiery metaliczne\*

Aurora Blue Mica	(34J)	■	■	■	■
Black Mica	(16W)	■	■	■	■
Copper Red Mica	(32V)	■	■	■	■
Crystal White Pearl Mica	(34K)	■	■	■	■
Galaxy Grey Mica	(32S)	■	■	■	■
Golden Sand Metallic	(37A)	■	■	■	■
Icy Blue Metallic	(33Y)	■	■	■	■
Metropolitan Grey Mica	(36C)	■	■	■	■
Sparkling Silver Metallic	(24E)	■	■	■	■
Stormy Blue Mica	(35J)	■	■	■	■
Sunlight Silver Metallic	(22V)	■	■	■	■

■ – dostępne, \* za dopłatą.





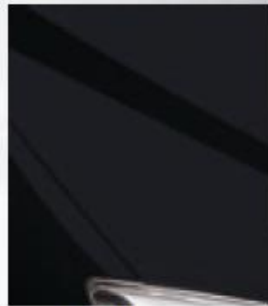
Arctic White (A4D)



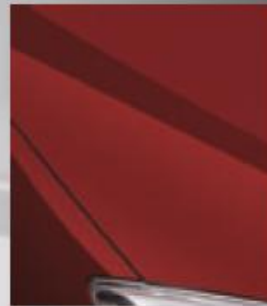
True Red (A4A)



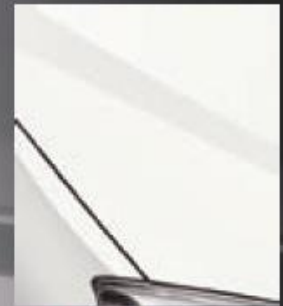
Aurora Blue Mica (34J)



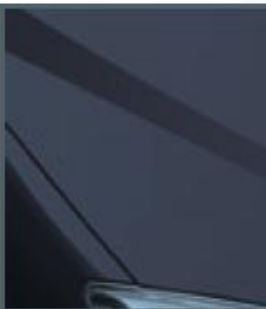
Black Mica (16W)



Copper Red Mica (32V)



Crystal White Pearl Mica (34K)



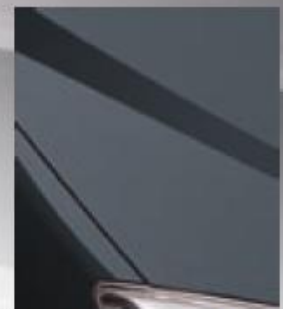
Galaxy Grey Mica (32S)



Golden Sand Metallic (37A)



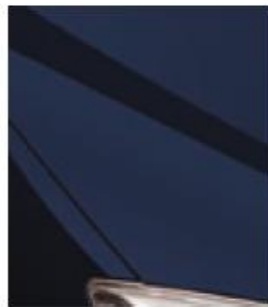
Icy Blue Metallic (33Y)



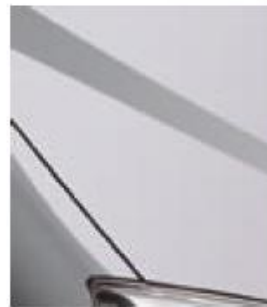
Metropolitan Grey Mica (36C)



Sparkling Silver Metallic (24E)



Stormy Blue Mica (35J)



Sunlight Silver Metallic (22V)

#### 7.10. Sprawdzenie samochodu w ASO

Jeśli wybrany przez nas samochód nie budzi zastrzeżeń, warto go sprawdzić w ASO lub przynajmniej u miejscowego mechanika, czy nawet w Okręgowej Stacji Obsługi Pojazdów. Cena takiej usługi może kosztować około 300 zł (ASO), w jej zakres powinno wchodzić sprawdzenie grubości lakieru i bezwypadkowości, ocena stanu technicznego oraz komputerowa diagnostyka silnika. Dodatkowo możemy poprosić o wydruk z elektronicznego rejestru obsług [DSR](#), który może okazać się pomocny w **weryfikacji przebiegu samochodu**. Niestety często sprzedający nie zgadzają się na inspekcję pojazdu w ASO, oferując w zamian sprawdzenie samochodu u zaprzyjaźnionego mechanika. Taka praktyka od razu powinna wzbudzić nasze podejrzenie.

Elektronicznym Rejestrem Przeglądów Okresowych są objęte standardowo wszystkie samochody Mazda wyprodukowane po 1 lipca 2006 r. Samochody sprzedawane po tej dacie nie powinny posiadać wpisów w tradycyjnej książce serwisowej.

Jeśli dany samochód marki Mazda został zarejestrowany przed 1 lipca 2006 r. (ale nie wcześniej niż 1 października 1998 r.) i nie jest obecnie objęty elektronicznym rejestrem, istnieje możliwość rozpoczęcia dokumentowania jego historii serwisowej w systemie DSR.

#### 8. Zakończenie

W poradniku przedstawiłem informacje, z których sam korzystałem podczas zakupu samochodu. Oprócz tego poradnika warto poszukać artykułów o zakupie używanego samochodu. W sieci można znaleźć też specjalne „check-listy”, na których wyszczególnione są poszczególne rzeczy wymagające sprawdzenia. Na koniec zostaje podziękować użytkownikom forum i administracji, bo to głównie dzięki nim udało mi się zdobyć przedstawione w tym poradniku informacje. Zdjęcia użyte w poradniku pochodzą z serwisów ogłoszeniowych. Na koniec pozostaje mi tylko życzyć udanego zakupu i czerpania radości z jazdy. Pozdrawiam i zapraszam na [forum klubu MazdaSpeed](#).